

SOCIÉTÉ DE MUSIQUE LA CHAUX-DE-FONDS

SAISON 2010-2011

du 28 septembre au 29 avril

www.musiquecdf.ch

| | | | | | |
|--|---|--|---|--|---|
|  |  |  |  |  |  |
| (1833-1897) 1610 2003 1939 1829 1836 (1810-1856) 1769 1680 (1857-1934) 1975 1872 (1910-1981) 1997 1853 1838 1824 1983 1720 1806 (1872- 1958) 1799 1610 2003 1939 |  | | BRUNO SCHNEIDER DAISHIN KASHIMOTO ERIC LE SAGE ORCHESTRE SYMPHONI QUE DE BERNE SIR NEVILLE MARRINER LOUIS LOR TIE GIOVANNI ANTONINI | |  |
|  |  |  |  |  |  |
| CHOPIN FELDMAN MOZ ART HAYDN SCIARRINO LISZT PROKOVIEV SCHNIT TKE STRAVINSKY BEETHO VEN WIDMANN BRAHMS BIZET BACH SCHUMANN | |  | |  |  |
|  |  |  |  |  |  |
| ORCHESTRE SYMPHONIQUE SUISSE DES JEUNES ENSEM BLE VOCAL FRIBOURG QUAT TUOR FESTETICS BORIS BRO VTSYN QUATUOR BRODSKY IL GIARDINO ARMONICO | |  | |  |  |
|  |  |  |  |  |  |
| SALLE DE MUSIQUE DE L'HEURE BLEUE SALLE FALLER TEMPLE FAREL THÉÂTRE DE L'HEURE BLEUE MUSÉE DES BEAUX- ARTS USINE ELECTRIQUE SALLE FALLER SALLE DE MUSIQUE | |  | |  |  |
|  |  |  |  |  |  |
| A VENEZIA AUX SIÈCLES 17 ET 18 CONCERTO POUR VIOLON LA 9E 24 ETUDES SONATE EN SI MINEUR REQU IEM DES ROIS DE FRANCE KREISLERIANA UN REQU | SALLE FALLER TEMPLE FAREL THÉÂTRE DE L'HEURE BLEUE MUSÉE DES BEAUX-ARTS USINE ÉLECTRIQUE SALLE DE MUSIQUE DE L'HEURE BLEUE SALLE FALLER TEMPLE | | 24 ETUDES SONATE EN SI MI NEUR REQUIEM POUR HENRY IV KREISLERIANA PARTITAS ET SONATAS LERCHENQUAR TETT L'ALOUETTE UN REQUIEM HUMAIN L'ARLÉSIENNE | |  |
|  |  |  |  |  |  |
| ORCHESTRE DE CHAMBRE DE LAUSANNE MARIE-CHRIS TINE BARRAULT LOST CLOUD QUARTET NELSON GOERNER CHŒUR ET ORCHESTRE DES HEM EMMANUEL KRIVINE | |  | |  |  |
|  |  |  |  |  |  |
| QUATUOR VOGLER QUATUOR LUDWIG IL GIARDINO ARMONICO GIOVANNI ANTONINI ORCHESTRE DE CHAMBRE DE BALE VIKTORIA MULLOVA ENSEMBLE DOULCE MÉMOIRE BRUNO SCHNEIDER ERIC LE SAGE LOUIS LORTIE KAI BUMANN | | 1829 1836 1769 1680 (1829- 1831) 1975 (1833-1897) 1872 1997 1853 1838 1824 (1865- 1868) 1983 1720 1806 1799 1610 (1732-1809) 2003 1939 (1810-1849) 1829 1836 1769 | |  | |
|  |  |  |  |  |  |

LA SOCIÉTÉ DE MUSIQUE DE LA CHAUX-DE-FONDS

Des concerts de partout, de gens de partout, de musiques qui embrassent 6 siècles, dans 6 lieux de la ville. C'est une première saison qui place une ambition de la Société de musique de La Chaux-de-Fonds: exister pour tout le monde. Nous allons concevoir «des saisons» et non plus une saison: autour de la Salle de Musique rayonneront désormais des événements qui s'ancrent dans la ville (Salle Faller, Maison blanche, Temple Farel, Temple Allemand, Musée des Beaux-Arts, Usine électrique, notamment, mais il est aussi à inventer d'autres lieux de rencontres).

La Chaux-de-Fonds comptait jusqu'ici principalement deux associations productrices de concerts de «musique classique généraliste»: La Société de Musique (117 ans d'existence) et l'association Les Heures de Musique (83 années d'expériences).

La Société de Musique de La Chaux-de-Fonds est fondée le 18 janvier 1893. Son objectif est de doter la ville de concerts semblables à ceux qui se donnent dans les grandes villes avec le concours d'un orchestre professionnel et de solistes de valeur. Le premier concert a lieu au Temple indépendant le 11 février 1893. La Société engage par la suite des virtuoses toujours plus célèbres afin de concurrencer les sociétés locales et les artistes itinérants fort nombreux jusqu'en 1914. Les concerts connaissent un succès grandissant. Ils se déroulent au Temple indépendant, aujourd'hui Temple Farel, tandis que les récitals et les concerts de musique de chambre ont lieu au Théâtre. A partir de 1955, les concerts se déroulent à la Salle de musique, où défilent de grands interprètes et des orchestres prestigieux qui, bien souvent, ont fixé sur un support physi-

que des instants remarquables (depuis sa construction en 1955, la Salle de musique n'a cessé de fonctionner comme lieu d'enregistrement privilégié). Son orgue est inauguré le 20 janvier 1957. La Société invite ensuite, une fois par saison, des organistes dont les récitals sont donnés sous forme de concerts gratuits le dimanche après-midi.

Les Heures de Musique travaillaient quant à elles à partir de la Salle Faller du Conservatoire (où l'association est née), mais rayonnaient dans toute la ville, en tentant de placer dans chaque lieu un concert adapté à sa configuration, en tentant également d'élaborer des saisons qui mettent les concerts en relation les uns avec les autres (à témoin la saison Dialogue).

En outre, les deux associations ont permis à des artistes d'ici d'exister publiquement et de proposer des actes artistiques importants. En réalité, la permanence de ces associations a grandement contribué à faire de la ville, encore aujourd'hui, un lieu important du monde artistique et musical.

La Société de Musique de La Chaux-de-Fonds et Les Heures de Musique font dès aujourd'hui chemin commun. Ce mariage a été publiquement célébré le 14 mars dernier par un magnifique concert du Trio Wanderer à la Salle de musique de L'heure bleue à La Chaux-de-Fonds.

En faisant cause commune, nous tenons à réinventer ce qui a fait notre action jusqu'à présent. Nous voyons comme un atout notre rencontre qui nous permet de mener à bien une saison musicale qu'aucune des deux associations n'aurait eu les moyens de conduire seule, de nous interroger sur l'acte même du

concert, sur la forme de notre action, sur les raisons de notre existence et sur l'utilité sociale qui doit être la nôtre.

La Salle de Musique de L'heure bleue est un outil de première qualité au cœur duquel nous voulons bâtir notre action. Nous y accueillons en permanence des artistes exceptionnels qui contribuent à donner à ce bâtiment sa respectabilité universelle. L'une de nos ambitions est de faire vivre la salle non seulement au niveau du concert, mais aussi par le biais de séances d'enregistrements que nous voulons promouvoir auprès de certains artistes.

Nous croyons en l'art comme enjeu de société, au sens où l'expérience artistique (contempler, écouter, vivre l'expérience sensible) est un besoin fondamental qui permet à la fois de saisir et de ressentir le monde. C'est pourquoi nous voulons proposer à tous les citoyens des événements musicaux de première qualité. Un concert doit être un événement personnel qui m'enflamme, m'interroge ou m'émeut profondément. C'est la raison pour laquelle nous tenons à viser une forme d'excellence honnête et une nécessaire curiosité à même de nous amener vers un face à face avec l'inconnu.

Nous considérons que le concert est un temps nécessaire en ceci qu'il est un acte personnel et collectif. Il est l'un des rituels qui permet un accès à la beauté du monde. De ce fait, nous affirmons qu'assister à un concert est un acte d'aujourd'hui, qu'il n'est pas démodé ni conventionnel et que c'est là un moyen étonnant et simple d'être aux prises avec l'humanité. Ce moyen est à la disposition de toutes et tous.

En ce sens, nous voulons vous offrir des saisons «généralistes», c'est-à-dire des séries de concerts qui se répondent, qui ne se bornent à aucune école ni à aucune chapelle, et qui tentent d'apporter chaque année une vision aussi ouverte que possible de l'acte musical.

Enfin nous voulons contribuer à ce qu'existe dans la ville de La Chaux-de-Fonds (et dans le canton de Neuchâtel) une présence musicale de haut niveau, point essentiel d'une sorte de «chaîne alimentaire» culturelle.

Nous vous souhaitons beaucoup de plaisir à découvrir et à vivre notre nouvelle saison.

Le comité

BRAHMS SCHUMANN WIDMANN FAURÉ

■ MA 28 SEPT. 20H15
L'heure bleue –
Salle de musique
Enregistrement RSR Espace 2



Désireux d'encourager de nouvelles pratiques musicales privées, Schumann avait commencé à expérimenter diverses formes de duos pour différents instruments avec piano. Quatre compositions voient le jour durant la seule année 1849, parmi lesquelles l'*Adagio et Allegro pour cor et piano*. Le compositeur y ajouta le violon et le violoncelle comme instruments alternatifs. L'*Adagio* se caractérise par de longues lignes mélodiques et des notes tenues, particulièrement exigeantes tant techniquement que musicalement.

Contrairement à la première sonate pour violon et piano de Fauré qui rencontra un immense succès, portée aux nues par la vieille garde, la seconde, la superbe *Sonate op. 108*, œuvre de maturité et très personnelle, ne sera elle accueillie qu'avec indifférence. Elle est pourtant aujourd'hui l'une des pages les plus bouleversantes du Fauré de la dernière manière, que certains considèrent comme synonyme de déclin, tandis que d'autres y voient le génial aboutissement d'une quête musicale.

Air est une commande de Bruno Schneider, pour les 80 ans de son père en 2003, au compositeur et clarinettiste allemand Jörg Widmann. Malgré la virtuosité requise – *Air* est devenue œuvre imposée au Concours de Munich – elle est une pièce expressive, comme l'est très souvent la musique de Widmann, laissant deviner l'instrumentiste derrière le compositeur. Elle est dédiée à Bruno Schneider qui l'a notamment interprétée en 2009 au KKL lors du Festival de Lucerne.

Si les sonneries et les appels de cor se font souvent entendre dans les sonates pour piano de Scarlatti ou de Beethoven, l'instrument n'avait encore guère trouvé à s'exprimer avec un tel bonheur dans le répertoire classique. Composé en 1865, directement inspiré des paysages de la Forêt Noire, le *Trio op. 40* de Brahms adjoint aux instruments traditionnels la présence du cor de chasse, aux sonorités poétiques puissamment évocatrices.

BRUNO SCHNEIDER cor
DAISHIN KASHIMOTO violon
ERIC LE SAGE piano

ROBERT SCHUMANN 1810-1856
Adagio et Allegro op. 70
pour cor et piano

GABRIEL FAURÉ 1845-1924
Sonate n° 2 op. 108 pour violon et
piano

JÖRG WIDMANN 1973
Air pour cor seul

JOHANNES BRAHMS 1833-1897
Trio pour cor, violon et piano op. 40

ELGAR BARBER VAUGHAN- WILLIAMS

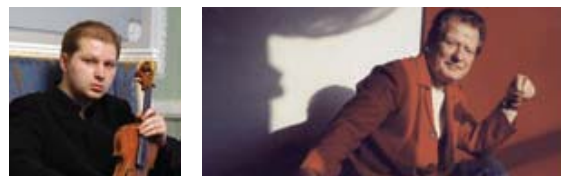
■ ME 20 OCT. 20H15
L'heure bleue –
Salle de musique

«L'Angleterre est un pays sans musique», écrivait en 1904 un certain Oskar Schmitz. Ce jugement à l'emporte-pièce, également attribué à Schumann, nous paraît bien surprenant. Si l'on s'en tient uniquement à la seconde moitié du 18^e siècle et aux quatre-vingts premières années du 19^e, on ne trouvera guère, il est vrai, de figures de stature européenne. Mais que fait-on de la florissante ère élisabéthaine, de Purcell ou de Haendel le naturalisé ?

Si l'on considère maintenant le renouveau opéré de 1880 à nos jours, la moisson est riche, en dépit de l'insularité qui a généré un repli, retardant ou même paralysant provisoirement les échanges. Malgré l'heureuse évolution de la situation, il reste toutefois du chemin à parcourir en termes de diffusion.

Le programme que nous propose Sir Neville Marriner est une belle occasion de nous remémorer un chapitre de la musique trop oublié de ce côté-ci de la Manche. Le célèbre chef anglais ouvrira la soirée avec l'une des partitions les plus accomplies d'Elgar, *Introduction et Allegro*, pour quatuor à cordes et orchestre à cordes, et la clôturera avec la *Symphonie n°2* de Ralph Vaughan Williams, dite «London», dont les quatre mouvements, inspirés par des scènes de la capitale, portent néanmoins de simples indications de tempo.

Nous entendrons dans l'intervalle, avec le concours du violoniste Boris Brovtsyn, le *Concerto pour violon* de Samuel Barber, compositeur américain avant tout connu, injustement, pour avoir écrit un adagio aussi célèbre que conventionnel. On appréciera le lyrisme et la virtuosité de cette œuvre avec soliste qui se fait aussi rare dans nos contrées que le répertoire anglais !



**ORCHESTRE SYMPHONIQUE
DE BERNE**

BORIS BROVTSYN violon

SIR NEVILLE MARRINER direction

EDWARD ELGAR 1857-1934
Introduction et Allegro

SAMUEL BARBER 1910-1981
Concerto pour violon

RALPH VAUGHAN WILLIAMS
1872-1958
London Symphony

■ **ME 27 OCT. 20H15**
L'heure bleue –
Salle de musique
Concert unique
en Suisse Romande

Enregistrement RSR Espace 2

La production de Chopin a été consacrée presque exclusivement au piano, ce qui aurait pu ne pas être le cas si le compositeur polonais avait vécu plus longtemps.

Ses œuvres présentent des défis particuliers à l'interprète, car il a poussé la technique pianistique à des niveaux inégalés à l'époque. Les *Études op. 10* et *op. 25*, l'exemple le plus remarquable, constituent sans doute les pages les plus difficiles jamais écrites pour l'instrument, surtout lorsqu'elles sont exécutées dans leur intégralité. Chopin a repris les figures typiques trouvées dans les études de Hummel et de Clementi, mais il les a

brillamment réinventées. Elles deviennent chez lui des outils pour exprimer des idées musicales plutôt que de simples véhicules de prouesses superficielles, comme cela avait été le cas jusqu'alors. On peut dire que Chopin a créé la forme de l'étude de concert, en

quoi il a été suivi par Liszt, Rachmaninov, Scriabine et beaucoup d'autres qui ont écrit leurs propres recueils, traitant l'étude comme une pièce de musique digne d'intérêt. (Extrait de «Chopin, un phare toujours actuel», par Tristant Lauber, trad. Alain Cavenne)

«Dans mon cas, je pense que ça a commencé par une obsession d'adolescence, de jeunesse (...) j'ai saisi intuitivement qu'en comprenant le monde des *Études* de Chopin, je m'ouvrais aussi au monde de Chopin. En effet, toute la «grammaire», toutes les trouvailles pianistiques mais aussi poétiques du compositeur sont déjà incluses dans cette œuvre.» (Louis Lortie)



LOUIS LORTIE piano

MA 26 OCT. A 20H15
Club 44

Conférence par Louis Lortie
«Chopin : Etudes révolutionnaires
pour deux mains de velours»

Avec la présence de Jonas Pulver,
critique musical au journal *Le Temps*

www.club-44.ch

CHOPIN

FRÉDÉRIC CHOPIN 1810-1849

12 Etudes op. 10

3 Etudes op. posth.

12 Etudes op. 25



Nous n'exerçons pas notre métier,
nous le vivons.

Banque Franck, Galland & Cie S.A.
Genève | Lausanne | Neuchâtel | Nyon
www.franckgalland.com

Banque Franck Galland

investir pour lui...



Tristan et son grand-papa

ESPACE 2

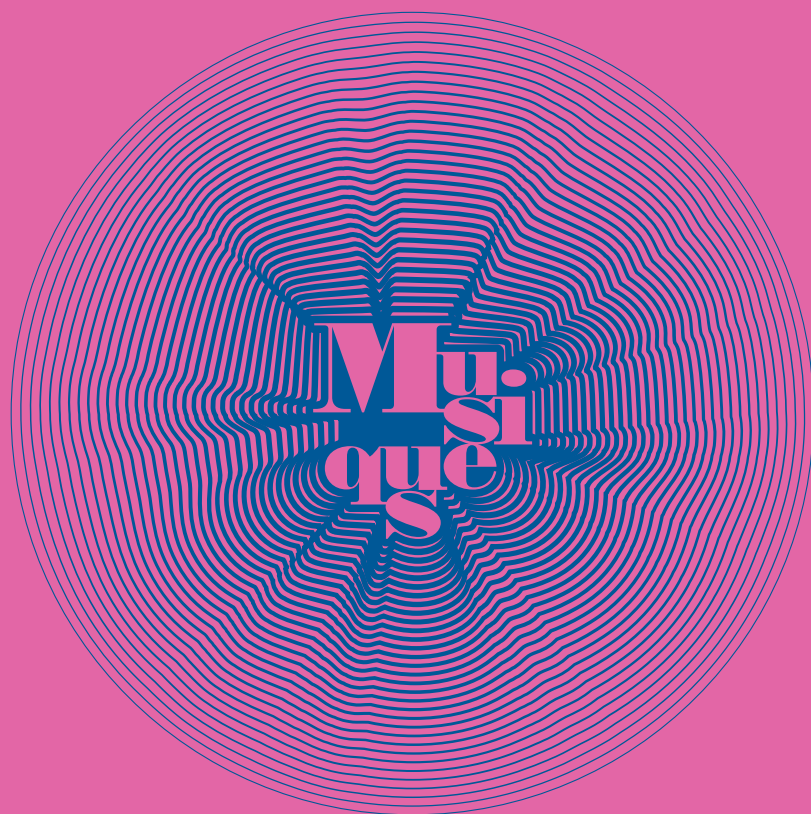
RADIO SUISSE ROMANDE

LA VIE CÔTÉ CULTURE

Prenez un grand bol d'airs

Sur Espace 2, la musique se fait plurielle. Classique, jazz, ethno, opéra, contemporain, chanson... il y en a pour tous les goûts. Et si c'était l'occasion de pousser plus loin, de changer d'air, d'essayer d'autres styles, de suivre un nouveau rythme ? Prenez votre inspiration, soufflez, vous êtes sur Espace 2.
www.rsr.ch

RETROUVEZ LES CONCERTS DE LA SOCIÉTÉ
DE MUSIQUE DE LA CHAUX-DE-FONDS SUR ESPACE 2.



Plutôt qu'un Requiem allemand, j'aurais dû le titrer Requiem humain dira Brahms.

Brahms n'a pas encore 30 ans lorsqu'il commence la composition de son *Requiem allemand* qu'il achève en 3 ans. Nous ne savons pas grand-chose sur la foi de Brahms, sinon qu'il grandit et baigna dans la culture protestante de l'Allemagne du Nord, et déclarait fièrement lire chaque jour la bible. Il entame Le *Requiem allemand* après la mort de sa mère, en 1865, et il se garde alors d'inscrire son œuvre dans une liturgie (aucune prière des morts n'est utilisée). Il travaille lui-même les textes, puisant autant dans le Nouveau Testament que dans les textes apocryphes. Le *Requiem* a été composé non sur des paroles latines, mais sur des paroles allemandes, d'où son nom. En véritable héritier de Beethoven, qui utilise les timbales si peu connues jusqu'alors pour débiter son Concerto pour violon et orchestre, Brahms à son tour offre à cet instrument un rôle proéminent qui confère à l'œuvre une pulsion interne, un battement tantôt envahissant, tantôt discret. Contrairement à ses premières œuvres qui furent accueillies froidement, l'exécution du *Requiem Allemand* dans la cathédrale de Brème, en 1868, fut un triomphe pour Brahms.

L'Orchestre Symphonique Suisse des Jeunes et ses 100 musiciens relève encore et toujours le défi d'entraîner le public dans son sillage et d'enthousiasmer la presse lors des nombreux concerts de ses deux tournées annuelles à travers la Suisse. Le fait de jouer ensemble et le plurilinguisme créent des ponts entre les différentes cultures nationales.

Grâce au soutien financier de la Confédération, des Cantons, des fondations privées et de sa société de parrainage, les jeunes musiciens ont ainsi la possibilité de jouer au sein d'un orchestre bien encadré, dirigé par un chef de premier plan et d'amener une contribution à la culture en Suisse.

L'orchestre collabore ici avec L'Accroche-Chœur (Fribourg), fondé en 1989 avec Marie-Claude Chappuis à sa direction musicale. L'Accroche-Chœur compte actuellement une cinquantaine de membres. Il est dirigé par Jean-Claude Fasel depuis 1992.

■ ■ DI 7 NOV. 17H
L'heure bleue –
Salle de musique

Causerie à 16h15



**ORCHESTRE SYMPHONIQUE SUISSE
DES JEUNES**

**L'ACCROCHE-CHŒUR,
ENSEMBLE VOCAL FRIBOURG**

KAI BUMANN direction

Solistes

ANGELA KERRISON soprano

SIMON SCHNORR baryton

BRAHMS

JOHANNES BRAHMS 1833-1897
ein Deutsches Requiem, pour
chœur, solistes et orchestre

«Haydn peut indéniablement être considéré comme le père fondateur du quatuor à cordes» nous dit Bernard Fournier, auteur d'une monumentale *Histoire du quatuor à cordes* (parue chez Fayard entre 2000 et 2010). C'est le lieu par excellence des expériences formelles les plus fécondes, le produit emblématique de l'esprit des Lumières, «jeu de société et métaphore musicale de la conversation entre amis».

Le Quatuor Festetics, qui joue sur instruments d'époque, a gravé de manière magistrale l'intégrale complète des quatuors du compositeur autrichien. Il propose en un unique concert de prendre conscience de l'extraordinaire trajectoire du quatuor chez Haydn.

La première œuvre, l'opus 9 n°4, qui date de 1769, est considérée comme le premier chef-d'œuvre du genre tout nouveau. En quatre mouvements (moderato, menuet, adagio et presto), il parvient à l'équilibre harmonieux qui fera la fortune du genre. A mi-parcours, vers 1790, alors que Mozart a déjà produit tous ses quatuors en dialogue avec Haydn, l'opus 64 n°5, «L'Alouette» parvient à fondre les quatre mouvements dans un thème unique sans tomber dans la monotonie. A la fin, en 1799, alors que Beethoven s'apprête à publier son opus 18, Haydn livre dans son opus 77 n°2 une brillante conclusion à son œuvre instrumentale. Le finale vivace assai intègre une danse tzigane mémorable.

En l'espace de trente ans, Haydn a fait évoluer le genre de manière magistrale, lui conférant un style classique qui servira de modèle aux compositeurs jusqu'à aujourd'hui.

Dès leur premier enregistrement consacré à Joseph Haydn, le Quatuor Festetics s'est fait remarquer au plan international et poursuit depuis avec succès l'intégrale des quatuors de Joseph Haydn pour le label Arcana. L'enregistrement des Six quatuors de l'opus 50 a par ailleurs remporté le Choc de l'année 2001 du Monde de la Musique.

■ ■ VE 12 NOV. 20H15
L'heure bleue –
Salle de musique



QUATUOR FESTETICS (Budapest)

István Kertesz violon

Erika Petöfi violon

Kriszta Veghelyi alto

Rezső Pertotini violoncelle

HAYDN

JOSEPH HAYDN 1732-1809

Quatuor en ré mineur op. 9

Quatuor en ré majeur op. 64
(Lerchenquartett, l'Alouette)

Quatuor en fa majeur op. 77 n°2

L'INFO EN CONTINU SUR LE WEB

S'informer en continu.
Voir ou revoir des émissions et des photos.
Consulter des articles, des reportages et des archives. Toutes les émissions de Canal Alpha en qualité numérique. L'intégralité du contenu des quotidiens L'Express et L'Impartial.
Rendez-vous sur arcinfo.ch

 **ARCINFO.CH**
EN LIGNE, ENSEMBLE
www.arcinfo.ch



INOX



ResMusica.com

**Votre quotidien
de la musique classique**



L'ART ET LE PLAISIR DE RECEVOIR...

Construit en 1952 et rénové en 2002, l'Hôtel Athmos **** allie charme des années 50 et confort d'aujourd'hui. L'Athmosphère, son nouveau Lounge bar, vous accueille du lundi au samedi dès 17h.



Hôtel Athmos ****
Av. Léopold-Robert 45
CH-2300 La Chaux-de-Fonds
Tél.: +41 32 910 22 22
www.athmoshotel.ch
info@athmoshotel.ch

BRIDGE BRITTEN PURCELL

ME 24 NOV. 20H15
Salle Faller

Enregistrement RSR Espace 2



La création du second quatuor de Britten (de facture clairement néo-classique) suit immédiatement celle de *Peter Grimes* (1945), c'est dire que ce quatuor est l'exact contemporain de la notoriété internationale du compositeur. La musique instrumentale prédomine pendant sa première période créatrice. Mais dès *Peter Grimes*, Britten se consacre surtout à la voix, ne revenant réellement au discours instrumental que dans les années 60. Son troisième et dernier quatuor est ainsi écrit en 1975, immédiatement après son dernier opéra *Death in Venice*, alors qu'il est rongé par la maladie qui devait l'emporter un an plus tard. Démontrant une très grande économie de moyens, assumant une absence d'effets et offrant à l'auditeur un dépouillement presque cistercien, le troisième quatuor est en quelque sorte le testament esthétique du compositeur. Britten se trouve alors à l'aboutissement d'une carrière qu'il débute sous l'œil de Frank Bridge (dont les *trois idylles* sont d'essence pleinement romantique encore) et qu'il construit en permanence dans la référence à Henry Purcell dont les extraordinaires fantaisies pour violes (qui se découvrent dans ces quatuors anglais) sont alors distantes de plus de deux siècles.

Pour le Quatuor Brodsky, repousser les limites ne s'arrête pas à leur répertoire ou à des collaborations hardies avec Elvis Costello et Björk, musiciens plus connus dans le monde du rock et de la pop. Alors que traditionnellement tous les quatuors à cordes jouent assis, le Quatuor Brodsky joue debout, faisant de chaque concert une expérience unique: «...ils ont choisi de jouer debout pour que le jeu conduise la musique et aigüise leur interprétation. L'intensité de la concentration et de la communication entre les musiciens jaillit directement de la scène vers le public». (BBC radio3).

Parmi les récentes récompenses qu'ils ont reçues, celles obtenues en France: le Diapason d'Or et le Choc du Monde de la Musique pour les quatuors de Britten et de Tchaïkovsky.

QUATUOR BRODSKY (Londres)

Daniel Rowland violon

Ian Belton violon

Paul Cassidy alto

Jacqueline Thomas violoncelle

FRANK BRIDGE 1879-1941

Three Idylls

BENJAMIN BRITTEN 1913-1976

String Quartet n° 3

HENRY PURCELL 1659-1695

Chaconne en sol mineur

BENJAMIN BRITTEN

String Quartet n° 2

Dédié à la musique russe du 20^e siècle, la première partie du programme présente la musique de trois musiciens qui ont vécu «hors» réalisme soviétique. La *Suite italienne* d'Igor Stravinsky (dans une transcription pour violoncelle et piano du compositeur) est extraite du ballet *Pulcinella*. Elle est un exemple magnifique de ce «néo-classicisme» étonnant dont le compositeur est friand dès l'entre-deux guerres et qui le conduira à écrire des œuvres aussi solides et décriées que son *Octuor* ou son opéra *The Rake's Progress*.

La Chaconne pour piano seul de Sofia Gubaidulina montre une esthétique somme toute similaire

STRAVINSKY SCHNITTKE CHOPIN GUBAÏDU- LINA

à Stravinsky : un langage du XX^e siècle, sur une forme déjà dite, une des signatures du langage baroque. Une écriture intense, virtuose et extrêmement originale qui fait de la compositrice l'une des figures les plus personnelles du monde musical actuel.

La *Sonate n°2* d'Alfred Schnittke (1993) est construite elle-aussi sur des télescopages esthétiques (la dernière période de Schnittke est dite «polystilistique»). C'est ici un langage dense, parfaitement maîtrisé, pleinement accompli et nourri de longues années de «dissidence intérieure» durant lesquelles Schnittke s'est forgé un langage propre. Ni occidental, ni soviétique.

Frédéric Chopin écrit sa *Sonate pour violoncelle et piano* en sol mineur en 1846. Elle est l'une des neuf seules œuvres publiées du vivant du compositeur à être écrite pour un instrument autre que le piano seul. Elle est aussi la dernière de ses œuvres à être publiée, et la dernière à avoir été jouée en public par le compositeur, en la salle Pleyel le 16 février 1848. L'inspiration qui la nourrit et la force qui s'en dégage laissent augurer ce qu'aurait pu être la suite de l'œuvre de musique de chambre de Chopin si celui-ci avait vécu plus longtemps.



ALICE DI PIAZZA piano



DIDIER POSKIN violoncelle

IGOR STRAVINSKY 1882-1971

Suite italienne

SOFIA GUBAÏDULINA 1931

Chaconne pour piano seul

ALFRED SCHNITTKE 1934-1998

Sonate n°2 pour violoncelle et piano

FRÉDÉRIC CHOPIN 1810-1849

Sonate pour violoncelle et piano

■ ME 8 DÉC. 20H15
L'heure bleue –
Salle de musique

Coproduit par
RSR Espace 2



La *Symphonie classique* de Prokofiev a connu dès sa création en 1918 un succès triomphal. Dans sa première autobiographie (il en existe deux), l'auteur de *Pierre et le Loup* déclare: «Je conçus le projet de composer toute une œuvre symphonique sans m'aider du piano... Ainsi naquit le plan d'une symphonie dans le style de Haydn parce que dans la classe de Tcherepnine, la technique de Haydn m'était devenue particulièrement limpide...». Il en résulte une merveille d'écriture.

Aubade de Poulenc, concerto chorégraphique pour piano et dix-huit instruments (elle fut, à l'origine, destinée à accompagner un ballet-pantomime) comprend huit mouvements enchaînés. Cette musique pleine de fraîcheur précédera celle que Bizet écrivit pour *L'Arlésienne*, le célèbre drame d'Alphonse Daudet. On n'y entendra pas les deux Suites d'orchestre habi-

tuelles mais une sélection de la musique de scène due à Christian Zacharias lui-même. Précisons que Bizet a prévu que le piano pouvait se substituer à la harpe.

L'Orchestre de Chambre de Lausanne a été créé en 1942 par le violoniste et chef d'orchestre Victor Desarzens. Chef titulaire pendant trente ans, il accorde une place importante à la musique contemporaine et dirige un grand nombre de créations.

L'OCL est dirigé, dès ses premières années, par les plus grands chefs de son temps - Otto Ackermann, Ernest Ansermet, Günter Wand, etc. - et par des compositeurs, tels que Paul Hindemith et Frank Martin. Après Armin Jordan, Lawrence Foster et Jesús López Cobos, Christian Zacharias est nommé directeur artistique et chef titulaire à partir de la saison 2000/2001.



**ORCHESTRE DE CHAMBRE DE
LAUSANNE**

MARC PANTILLON piano

CHRISTIAN ZACHARIAS direction

PROKOFIEV POULENC BIZET

SERGEÏ PROKOFIEV 1891-1953

Symphonie n° 1 en ré majeur op. 25
dite «Symphonie classique»

FRANCIS POULENC 1899-1963

Aubade, Concerto chorégraphique pour piano et 18 instruments

GEORGES BIZET 1838-1875

L'Arlésienne, extraits de la musique de scène

Du génie à l'égarément, la vie et l'œuvre de Robert Schumann dont nous célébrerons en 2010 le 200^e anniversaire de la naissance, nous touchent infiniment par leur côté humain, leur fragilité, cette impression de se trouver en permanence au bord du précipice...

Evoquer Schumann, c'est aussi redire l'extraordinaire richesse musicale d'une époque, qui voit conjointement éclore Chopin, Liszt, Mendelssohn, Paganini, Verdi, Wagner... Félix Mendelssohn surtout, dont la notoriété en Allemagne était considérable et qui vint en aide souvent à Robert Schumann dans la naissance de sa carrière...

Impossible en outre de parler de Robert Schumann sans parler de Clara Wieck, enfant prodige, fille du Maître de musique de Schumann avant de devenir l'épouse de ce dernier. Elle est à la fois compositrice et égérie de toute la vie de Robert Schumann.

Ce couple romantique nous confond par son exaltation et sa sagesse, sa patience et son impatience, son acceptation de l'obstacle à franchir, sa fierté et son humilité, une égale générosité de cœur, une égale ardeur dans la culture de leur art, et surtout, et avant tout, l'appel constant de la musique dans la joie et la douleur d'une adoration réciproque.

Et bien évidemment il est question de Brahms au visage d'archange, qui fait irruption dans la vie du couple à l'âge de 22 ans...

Chez les romantiques, vie et œuvre ne font qu'un. Et Schumann fut peut-être «le romantique des romantiques».

Woody Allen écrit pour Marie-Christine Barrault l'un des principaux rôles de «Stardust Memories». Elle donne au théâtre des moments inoubliables. A la télévision, Pierre Cardinal lui offre de nombreux rôles comme celui de Marie Curie pour lequel elle reçoit le «7 d'Or» de la meilleure comédienne en 1991. Elle est Officier des Arts et Lettres. Elle a écrit son autobiographie, le Cheval dans la Pierre, publiée aux Editions Robert Laffont en 1999.

Désireuse depuis plusieurs années de tisser des liens entre les différentes disciplines artistiques, elle collabore notamment depuis 2002 avec le Quatuor Ludwig.

SCHUMANN

VE 17 DÉC. 20H15
L'heure bleue – Théâtre

En coproduction
avec L'heure bleue

Causerie à 19h30



QUATUOR LUDWIG (Paris)

Jean-Philippe Audoli violon

Elenid Owen violon

Padrig Faure alto

Anne Copery violoncelle

MARIE-CHRISTINE BARRAULT

comédienne

ROBERT SCHUMANN 1810-1856

Une vie passionnée...

Spectacle créé le 7 mai 2010
à Courbevoie à l'occasion
des 25 ans du Quatuor Ludwig

Avec le soutien de la SPEDIDAM les droits
des artistes-interprètes (France) et de la
FCM le fonds pour la création musicale
(France)

mezzo

CLASSIC & JAZZ TV

La référence du Classique et du Jazz à la télévision
The reference for Classical and Jazz music on TV



MEZZO, la chaîne de référence en musique classique et jazz 24h/24 dans le monde, rassemble plus de 16 millions de foyers abonnés dans 39 pays.

The world standard in classical-music and jazz TV 24h/24,

MEZZO boasts more than 16 million subscriber households in 39 countries.

Tous les jours à 10h, 17h et 20h30 un grand spectacle musical : concert, opéra, ballet...

Everyday at 10 am, 5 pm and 8:30 pm a great musical performance : concert, opera, ballet...

La chaîne Mezzo est disponible sur les réseaux câblés



www.mezzo.tv

L'Hebdo vous souhaite une saison vibrante d'émotions musicales avec la Société de Musique de La Chaux-de-Fonds et vous donne rendez-vous tous les jeudis

L'Hebdo

L'HEBDO, SES ÉDITIONS RÉGIONALES ET SES HORS-SÉRIES



www.hebdo.ch

0848 48 48 02

(tarif normal)

LES CONCERTS EN UN CLIN D'ŒIL

| | | | |
|-----|-------------|-------|--|
| ■ | MA 28 SEPT. | 20H15 | BRUNO SCHNEIDER cor DAISHIN KASHIMOTO violon ERIC LE SAGE piano |
| ■ | ME 20 OCT. | 20H15 | ORCHESTRE SYMPHONIQUE DE BERNE BORIS BROVTSYN violon SIR NEVILLE MARRINER direction |
| ■ | ME 27 OCT. | 20H15 | LOUIS LORTIE piano |
| ■ ■ | DI 7 NOV. | 17H | ORCHESTRE SYMPHONIQUE SUISSE DES JEUNES L'ACCROCHE-CHŒUR, ENSEMBLE VOCAL FRIBOURG KAI BUMANN direction |
| ■ ■ | VE 12 NOV. | 20H15 | QUATUOR FESTETICS (Budapest) |
| ■ | ME 24 NOV. | 20H15 | QUATUOR BRODSKY (Londres) |
| | VE 3 DÉC. | 20H15 | ALICE DI PIAZZA piano DIDIER POSKIN violoncelle |
| ■ | ME 8 DÉC. | 20H15 | ORCHESTRE DE CHAMBRE DE LAUSANNE MARC PANTILLON piano CHRISTIAN ZACHARIAS direction |
| ■ ■ | VE 17 DÉC. | 20H15 | QUATUOR LUDWIG (Paris) MARIE-CHRISTINE BARRAULT comédienne |
| ■ ■ | VE 14 JANV. | 20H15 | LOST CLOUD QUARTET (Bologne) |
| | DI 23 JANV. | 17H | MARCELO GIANNINI orgue VINCENT GAY-BALMAZ hautbois |
| ■ | MA 25 JANV. | 20H15 | NELSON GOERNER piano |
| ■ ■ | DI 13 FÉV. | 17H | CHŒUR ET ORCHESTRE DE LA HAUTE ÉCOLE DE MUSIQUE DE GENÈVE EMMANUEL KRIVINE direction |
| ■ | DI 20 FÉV. | 13H | QUATUOR VOGLER (Berlin) |
| ■ ■ | MA 15 MARS | 20H15 | CAROLIN WIDMANN violon |
| | JE 24 MARS | 20H15 | TRIO ALMA (Saskia Bieler violon, Noémy Braun violoncelle et Coraline Cuenot piano) |
| ■ | LU 28 MARS | 20H15 | IL GIARDINO ARMONICO GIOVANNI ANTONINI direction |
| ■ | ME 6 AVRIL | 20H15 | ORCHESTRE DE CHAMBRE DE BÂLE VIKTORIA MULLOVA violon GIOVANNI ANTONINI direction |
| ■ | VE 29 AVRIL | 20H15 | ENSEMBLE DOULCE MÉMOIRE |

LES ABONNEMENTS

La saison 2010 – 2011 se présente sous la forme d'une planète centrale (la Salle de musique) de laquelle émergent deux satellites qui tournent dans la ville.

Trois séries sont ainsi construites autour de 19 concerts.

■ GRANDE SERIE

L'heure bleue – Salle de musique

Des concerts de grande dimension (5 concerts d'orchestres), mais aussi des moments intimistes ou carrément stupéfiants (3 récitals dont les Partitas de Bach pour violon seul, la Sonate en si mineur de Liszt et les 27 Etudes de Chopin).

■ SATELLITE 1 – A4 l'expérience du quatuor

Diverses salles

L'expérience du quatuor est douce et brutale à la fois. C'est l'écriture dans son essence, c'est la sociabilité de la musique donnée en spectacle, c'est surtout le lieu incontournable de la musique occidentale. 5 concerts du quatuor dans sa formidable diversité émaillent cette série dans 5 lieux de la ville : un voyage.

■ SATELLITE 2 – DECOUVERTE entrez dans l'aventure du concert

Diverses salles

Vous n'êtes jamais venu au concert, mais vous en êtes curieux? Vous connaissez un ami à qui vous aimeriez offrir l'émotion d'un concert? Alors cette série est pour vous. L'abonnement Découverte est constitué de 6 concerts (un par mois) qui donnent une approche initiale à qui aimerait tenter une première expérience, ou à qui aimerait faire tenter une première expérience. Mais la série Découverte est aussi le moyen de préserver une soirée par mois pour se laisser surprendre. Chacun des concerts est précédé d'une introduction gratuite et accessible. Une excellente idée cadeau.

CRÉDITS PHOTOGRAPHIQUES: Giacomo Bretzel (Quatuor Ludwig); Guillemette Colomb (Trio Alma); Ben Ealovega (Quatuor Brodsky, couverture); Capolinea (Lost Cloud Quartet); Decca, David Ellis (Giovanni Antonini); Isabelle Franciosa (Marie-Christine Barrault); Marcel Grubenmann (Orchestre Symphonique de Berne); Kassara (Quatuor Vogler); Alain Kilar (Salle de musique); LGM production (Carolin Widmann); Alex MacNaughton (Quatuor Brodsky, couverture et intérieur); Jean-Baptiste Millot (Eric Le Sage); Alain Rezzoug (Ensemble Douce Mémoire)



LES SALLES



- 1. L'heure bleue – Salle de musique**
Av. Léopold-Robert 27-29



- 2. L'heure bleue – Théâtre**
Av. Léopold-Robert 27-29



- 3. Salle Faller**
Av. Léopold-Robert 34



- 4. Musée des Beaux-Arts**
Rue des Musées 33



- 5. Temple Farel**
Rue du Temple-Allemand 25



- 6. Usine électrique**
Rue Numa-Droz 174

LES PRIX

■ GRANDE SERIE

Salle de musique

(11 concerts, places numérotées)

| | abo. | places |
|--------|-----------|----------|
| Zone 1 | CHF 420.- | CHF 60.- |
| Zone 2 | CHF 350.- | CHF 45.- |
| Zone 3 | CHF 250.- | CHF 30.- |

■ SATELLITE 1 – A4 l'expérience du quatuor

Diverses salles

(5 concerts, places numérotées à la Salle de musique et au Théâtre de L'heure bleue)

| abo. | places |
|-----------|----------|
| CHF 100.- | CHF 30.- |

■ SATELLITE 2 – DECOUVERTE entrez dans l'aventure du concert

Diverses salles

(6 concerts, places numérotées à la Salle de musique et au Théâtre de L'heure bleue)

| abo. | places |
|-----------|----------|
| CHF 100.- | CHF 30.- |

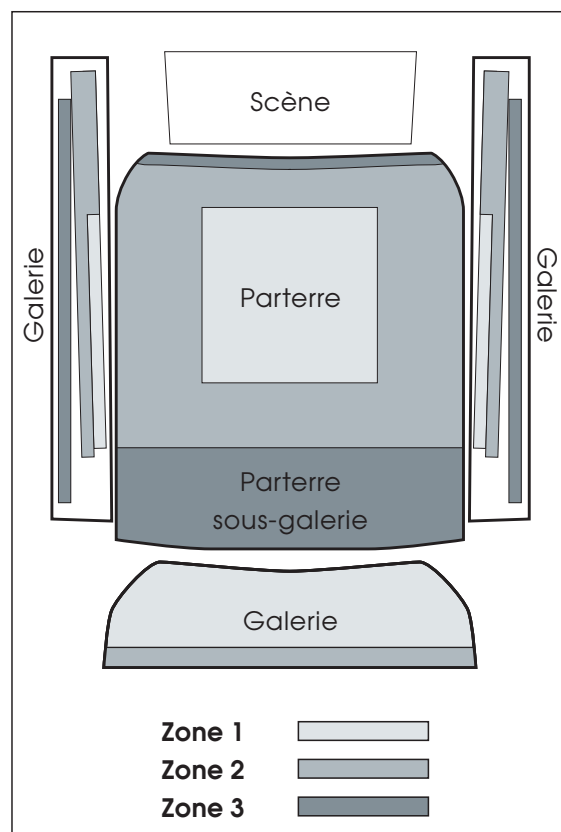
Réductions

- CHF 5.- sur le prix d'une place pour les membres de la Société de Musique et les détenteurs de la carte Club Espace L'Impartial-L'Express (non cumulable)



- Places à CHF 10.- pour les étudiants le jour du concert, dans la mesure des places disponibles
- Détenteurs d'un abonnement **GRANDE SERIE**: une place à CHF 20.- par abonnement pour tous les concerts hors Grande série

Plan de la Salle de musique et zones de prix



Billetterie

L'heure bleue-billetterie
Av. L.-Robert 27-29
La Chaux-de-Fonds
Tél.: +41 32 967 60 50
billet@heurebleue.ch

mardi au vendredi de 11h à 14h et
de 16h à 18h30,
samedi de 9h à 12h

Guichet du Théâtre
du Passage
Passage Max.-de-Meuron 4
Neuchâtel
Tél.: +41 32 717 79 07

mardi au vendredi de 13h à 18h,
samedi de 10h à 12h

www.musiquecdf.ch

CAGE SCIARRINO

■ ■ VE 14 JANV. 20H15
Usine électrique

Causerie à 19h30, ponctuée de deux courtes pièces musicales interprétées par des élèves du Conservatoire de musique neuchâtelois

Imaginez une musique capable de concilier des concepts opposés, comme le vide et le plein, l'ombre et la lumière, les murs et l'horizon, l'illusion et la réalité. Le morceau commence et soudain *l'intérieur*, l'endroit où nous écoutons, se transforme en *extérieur*. Nous sommes plongés dans une aube de sons, des échos se répondent, s'entrecroisent, nets et pourtant encore empreints des songes de la nuit. Qu'est-ce que le sommeil, qu'est-ce que le réveil? Secrètement les formes et les strophes nous posent des énigmes sur la destinée de l'être.

Un carré de solistes (4 saxophones contraltos) est disposé autour du public mais la voix des instruments est méconnaissable. Des techniques sonores inusitées opèrent cette magie, une magie acoustique qui n'affleure qu'au bord du silence et devient espace.

(..) Tout à coup nous entendons quelque chose résonner dehors, dans une autre dimension; les événements, d'abord isolés, sont en crue. C'est une foule de saxophones, une centaine, de différentes tailles (sopranos, contraltos, ténors et barytons). Le flot enfle puis lentement il déborde dans l'espace: les instrumentistes entrent, sortent et entrent à nouveau et forment pour l'auditoire un flux continu de pieds, de visages, de bouches.

(..) Chaque exécutant apporte son propre son, infime certes, mais d'une portée incalculable dans le résultat de l'ensemble. Pensez aux variations du vent emportant depuis la vallée le bruissement de chaque feuille. Attraction forte que celle de ces sons - masse: nuages et nuées, crépitements de pluie de ces clés infinies de saxophone, pulsations, forêt d'échos, silence iridescent.

Pour la chronique, *La bocca, i piedi, il suono* a été composée en 1997 et la dernière page achevée sur un lit d'hôpital à la suite d'un accident qui aurait dû être mortel. Ce travail a quand même officiellement rouvert le théâtre de Chiavalle (Ancône), à l'heure dite, alors que de mon côté je revenais à la vie. C'est au Lost Cloud Quartet, qui n'était alors pas encore formé en tant que tel, que cette œuvre est dédiée. (Salvatore Sciarrino)



LOST CLOUD QUARTET (Bologne)

Quatuor de saxophones

Leonardo Sbaffi

Marco Bontempo

Gianluca Pugnaroni

Daniele Berdini

JOHN CAGE 1912-1992

Four⁵ pour quatuor de saxophones

SALVATORE SCIARRINO 1947

La bocca, i piedi, il suono, pour cent saxophones et quatuor de saxophones

BACH KREBS MARCELLO FRANCK FAURÉ ROGG

A l'occasion du concert d'orgue offert chaque saison aux mélomanes par la Société de Musique de La Chaux-de-Fonds, avec le soutien de L'heure bleue et de la Ville de La Chaux-de-Fonds, Marcelo Giannini, organiste titulaire du Temple de Carouge et professeur au Centre de Musique Ancienne, mettra en valeur les multiples qualités sonores du magnifique instrument de la Salle de musique. Au côté du hautboïste Vincent Gay-Balmaz, membre de l'OSR et de son Octuor, professeur de hautbois et de musique de chambre au Conservatoire de Lausanne depuis plus de 20 ans, il propose un riche programme couvrant près de trois siècles de création.

DI 23 JANV. 17H
L'heure bleue –
Salle de musique

Concert gratuit



MARCELO GIANNINI orgue

VINCENT GAY-BALMAZ hautbois

JEAN-SÉBASTIEN BACH 1685-1750

Fantaisie et fugue en do mineur
BWV 537

Sinfonia en fa majeur
de la Cantate 156

JOHANN LUDWIG KREBS 1713-1780

2 Fantaisies pour hautbois et orgue

ALESSANDRO MARCELLO 1669-1747

Concerto en ré mineur
pour hautbois et orgue

CÉSAR FRANCK 1822-1890

Choral n°2 en si mineur

GABRIEL FAURÉ 1845-1924

Après un rêve

LIONEL ROGG 1936

Sonate pour hautbois et orgue

La *Sonate en si mineur* de Franz Liszt, en un seul mouvement, est certainement l'œuvre la plus importante du compositeur et prouve si besoin était la force d'invention dont il était capable. Le rejet dont elle fut victime au XIX^e siècle - Clara Schumann la trouva sinistre lorsque Johannes Brahms la lui joua - nous semble aujourd'hui très étonnant. Pourtant, elle nous dévoile l'âme entière du compositeur qui unit grandeur, fierté, éclat, renoncement et humilité. «Si Liszt n'avait écrit que sa *Sonate en si mineur*, œuvre gigantesque issue d'une seule cellule, cela aurait suffi à démontrer la force de son esprit», déclarait Richard Strauss à Wilhelm Kempff en 1948. Hans von Bülow donna la première publique de la *Sonate en si mineur* en janvier 1857.

Les *Kreiseriana*, op.16, sont un ensemble de huit pièces composées par Robert Schumann en 1838, alors que le compositeur était âgé de 28 ans. Toutes liées par une affinité thématique, elles illustrent tantôt le calme, tantôt l'orage et reflètent le caractère houleux, les contradictions qui agitaient Schumann et son instabilité malade. Elles ont été composées à l'époque où il était follement amoureux de Clara Wieck. Les *Kreiseriana*, reflet de la passion de Schumann pour le romantisme littéraire, évoquent le personnage de fiction Johannès Kreisler tiré des œuvres d'E.T.A. Hoffmann. Les *Kreiseriana* sont considérés comme l'un des plus grands chefs d'œuvre du compositeur et, sans doute, ce qu'il a écrit de plus beau pour le piano avec sa *Fantaisie* op. 17.

Avant ces deux monuments du piano romantique, Nelson Goerner interprétera la *Sonate en mi bémol majeur K 282* de Mozart qui commence, une fois n'est pas coutume, par un mouvement lent, presque un choral, montrant ainsi combien Mozart utilisait les sonates pour piano dans le but d'expérimenter de nouvelles formes. Expérimentation mais aussi héritage, le rythme endiablé sur lequel se termine l'œuvre n'est pas sans rappeler les sonates de Scarlatti.

MOZART
SCHUMANN
LISZT

■ MA 25 JANV. 20H15
L'heure bleue -
Salle de musique



NELSON GOERNER piano

WOLFGANG AMADEUS MOZART
1756-1791

Sonate en mi bémol majeur
KV 282

ROBERT SCHUMANN 1810-1856
Kreisleriana

FRANZ LISZT 1811-1866
Sonate en si mineur

La *neuvième Symphonie* de Beethoven s'est tellement immiscée dans nos cultures qu'il est parfois difficile d'en avoir une écoute nouvelle. Et pourtant cette œuvre monumentale semble à chaque fois se recréer, se remoderniser tant son aspect, sa forme et son style sont intemporels. La longue gestation de sa création n'y est sûrement pas étrangère. En effet il s'agit là de l'œuvre d'une vie: trente ans séparent la décision de Beethoven (en 1792) de mettre en musique le poème de Schiller, de l'achèvement de sa symphonie. L'écriture de cette œuvre, la première du genre à se voir adjoindre dans le finale des solistes et un chœur, fut très longue: autant d'années séparent la composition de la Première Symphonie (1800) de celle de la Huitième (1812), que celles de la Huitième et de la Neuvième (1824). Ainsi, même si la structure générale de cette dernière peut paraître classique avec ses quatre mouvements, l'innovation, la grandeur et l'élan de chacun de ses mouvements sont exceptionnels.

L'Ode à la joie est au cœur de l'utilisation politique de la symphonie; Schiller composa son poème en 1785, avec l'intention de répandre les idéaux de fraternité (Alle Menschen werden Brüder: «tous les hommes deviennent des frères») et très probablement de liberté à toute l'humanité. En effet, le texte originel était vraisemblablement une ode à la liberté (Freiheit schöner Götterfunken: «Liberté, belle étincelle divine»), devenue ode à la joie (Freude) pour échapper à la censure politique. C'est d'ailleurs sous cette forme supposée originelle que Leonard Bernstein demanda qu'elle soit chantée pour célébrer la chute du mur de Berlin.

«L'homme est pour tout homme un frère – Que tous les êtres s'enlacent! – Un baiser au monde entier!»

Les chœurs de la HEM, comme l'orchestre, offrent à ceux qui les constituent la possibilité d'une expérience essentielle: celle de faire de la musique «ensemble», de viser un objectif commun et de mieux... s'entendre.

■ ■ DI 13 FÉV. 17H
L'heure bleue –
Salle de musique

Causerie à 16h15



**CHŒUR ET ORCHESTRE DE LA
HAUTE ÉCOLE DE MUSIQUE DE
GENÈVE**

EMMANUEL KRIVINE direction

Solistes

SONYA YONCHEVA soprano

BRIGITTE BALLEYS mezzo soprano

JÖRG DÜRMELLER ténor

GILLES CACHEMAILLE baryton - basse

BEETHOVEN

LUDWIG VAN BEETHOVEN 1770-1827

9^e Symphonie, pour orchestre,
chœur et solistes



QUATUOR VOGLER (Berlin)

Tim Vogler violon

Frank Reinecke violon

Stefan Fehlandt alto

Stephan Forck violoncelle

La plus longue des symphonies de Mahler n'atteint pas le tiers de la durée du second Quatuor de Morton Feldman qui dure plus de 5 heures! C'est dire que la principale singularité de ce quatuor réside dans sa durée. Une telle conception du temps bouleverse naturellement la nature du rapport triangulaire qu'entretiennent à travers l'œuvre – son écriture, son exécution, son écoute – le compositeur, l'interprète et l'auditeur. Car l'écoute attentive de la musique ne peut être requise pendant toute la durée de l'exécution, la musique devenant peu à peu partie du «décor». Comme à la contemplation d'un tapis d'Orient (dont Feldman est un passionné), on se laisse bercer à la fois par l'extrême minutie et par l'apparente répétitivité du matériau. Et pourtant «on ne se baigne pas deux fois dans le même fleuve», selon la référence d'Héraclite: presque jamais Feldman ne donne à entendre deux phrases identiques, déjouant ainsi systématiquement une habitude d'écoute qui s'installe.

Crée à Berlin-Est en Janvier 1985, le Quatuor Vogler célèbre en 2010 son 25^e anniversaire, toujours constitué de ses 4 membres fondateurs.

Le Quatuor s'impose rapidement comme l'un des meilleurs de sa génération. Il maîtrise un répertoire de plus de 200 œuvres de toutes les époques et est largement reconnu pour son extraordinaire intelligence musicale dotée d'un esprit très créatif, l'homogénéité des sons, des nuances riches, une interprétation puissante et une programmation non conventionnelle.

En 1993, il fonde sa propre série de concerts à Berlin et est à l'origine du Vogler Spring Festival, de master-classes de musique de chambre et de la série Musique à Sligo.

Il a donné le 2^e Quatuor à cordes de Morton Feldman avec un immense succès à la Biennale de Berlin en 1999.

MORTON FELDMAN 1926-1987

Quatuor à cordes n°2

Durée: 5 heures

BACH

■ ■ MA 15 MARS 20H15
L'heure bleue –
Salle de musique

Causerie à 19h30



CAROLIN WIDMANN violon

C'est en travaillant les concertos de Vivaldi (Bach a joué du violon dans deux orchestres à Weimar et Kothén) que le compositeur découvre toutes les possibilités de l'instrument et notamment ses possibilités polyphoniques. C'est pendant la période où il est Kapellmeister à la cour de Kothén que Bach compose un certain nombre de concertos pour violon (avec accompagnement), les Concertos brandebourgeois, et surtout la série de *Trois Sonatas* et *Trois Partitas* pour violon seul (titre original, *Sei Solo a Violino senza basso accompagnato*). La grande virtuosité qui caractérise les six compositions nourrit l'hypothèse qu'elles ont été écrites pour le plus grand violoniste allemand de l'époque : Johann Georg Pisendel, à qui plusieurs compositeurs (Vivaldi, Albinoni, Telemann) dédicacèrent des œuvres. Les trois Partitas suivent plus au moins le déroulement de la suite de danses baroques articulées autour de la succession *allemande-courante-sarabande-gigue*.

On a longtemps cru que Bach disposait d'un archet court, recourbé et convexe lui permettant de toucher toutes les cordes à la fois (*le violon disposant de quatre cordes, il peut jouer dans l'absolu jusqu'à quatre voix simultanément*), mais on sait aujourd'hui qu'il n'en était rien. Le musicien ne peut jouer véritablement que deux cordes simultanément. Toutefois, en arpégeant rapidement les accords par un balancement vif de l'archet, il donne l'illusion d'un jeu simultané. La majestueuse Chaconne de la Deuxième Partita cultive superbement cette illusion.

«Un phrasé d'une subtilité captivante; un jeu tout en nuance de couleurs tonales et de dynamiques: Carolin Widmann est incontestablement une révélation. On sent la vie palpiter dans chacune de ses notes, et sa façon de développer dans son interprétation une intrigue émotionnelle envoûtante captive tout du long.» (Jonathan Haylock BBC Music Magazine)

JEAN-SÉBASTIEN BACH 1685-1750

Partitas pour violon seul
n°1 BWV 1001 en sol mineur,
n°2 BWV 1002 en si mineur et
n°3 BWV 1003 en la mineur

Brahms écrit son premier trio, en si majeur, au cours de l'hiver 1853-1854 à Düsseldorf et Hanovre. L'œuvre, créée à New York l'année suivante, est reprise près de quarante ans plus tard, pour, selon les termes de Brahms «non pas, certes, mettre une perruque au sauvageon, mais lui donner un coup de peigne et lui démêler les cheveux». Il touche juste le ton de juvénile impétuosité de l'œuvre initiale et se replonge sans difficulté dans l'univers tumultueux d'un temps éloigné de plus de la moitié de l'âge d'un homme!

Le tournant du XIX^e siècle connaît un flot important de pièces de musique composées sur la forme de varia-

tions. En recourant à des thèmes d'opéra ou de musique populaire, ces pièces garantissent le succès à leur auteur. Beethoven lui-même s'y est risqué, notamment avec les fameuses variations sur le thème du tailleur «Kakadu», éditées en 1824 et,

plus tôt, en 1794 avec les variations sur le thème des «sœurs de Prague», issu d'une chanson de Wenzel Müller, qui fut jouée 136 fois au théâtre de Vienne. Si le thème des *Variations op. 121 en sol mineur* est reconnaissable en permanence, Beethoven se permet d'autres audaces, comme celle de confier la septième variation au seul violoncelle.

Dans les trios de Haydn, le piano joue un rôle central et cette forme doit plutôt être considérée chez lui comme une sonate pour piano avec accompagnement. Cette musique était très populaire au XVIII^e siècle dans les cercles familiaux. Le *Trio en fa dièse mineur* est l'un des derniers composé par Haydn.

Saskia Bieler, Noémy Braun et Coraline Cuenot ont toutes trois commencé leurs études musicales à La Chaux-de-Fonds où elles se sont rencontrées. Leur entente est immédiate et leur connivence sur scène remarquable.



TRIO ALMA

Saskia Bieler violon

Noémy Braun violoncelle

Coraline Cuenot piano

BRAHMS BEETHOVEN HAYDN

JOHANNES BRAHMS 1833-1897

Trio n° 1 op. 8 en si majeur

LUDWIG VAN BEETHOVEN 1770-1827

Variations op. 121 en sol majeur

JOSEPH HAYDN 1732-1809

Trio n° 40 Hob XV 26



UN LIEN ESSENTIEL

La Loterie Romande distribue quelque 190 millions de francs par an en faveur de la culture, de l'action sociale, du sport et de l'environnement en Suisse romande.

POUR LE BIEN PUBLIC

www.loro.ch

 Loterie Romande

LE COURRIER

Donner du sens au quotidien

Le Courier est un quotidien romand indépendant. A travers ses analyses, ses enquêtes, son implantation dans le milieu associatif et dans la communauté locale, il s'efforce de donner du sens à l'actualité.

Focus (double page thématique), Culture, LeMag, Solidarité, Histoire, Égalité, Religions.
Autant de rubriques à retrouver en semaine ou dans l'édition du weekend.



www.lecourrier.ch

MIGROS

pour-cent culturel

La coopérative
Migros
Neuchâtel-Fribourg
vous souhaite de
magnifiques
concerts.

Votre ensemble «Il Giardino Armonico» est parfois qualifié d'orchestre «baroque'n'roll». Qu'en pensez-vous? Oh (rire), un bon slogan ne fait jamais de mal. Cela montre que nous sommes appréciés. Mais je tiens à préciser que je n'ai jamais écouté – et encore moins dansé – le rock'n'roll. (...)

Revenons-en à vous, comment êtes-vous devenu musicien? Je ne manifestais aucune aptitude particulière pour la musique. Je souffrais à l'école; j'ai été scolarisé trop tôt et j'avais toujours du retard par rapport aux autres élèves. J'étais indiscipliné. Mais un jour, on m'a fait cadeau d'une flûte à bec. Soudain, j'étais affranchi de toute contrainte. Je découvrais le monde de la musique. Pour moi, c'était le chemin de la liberté. (...)

(Giovanni Antonini, Extraits d'une interview pour ARTE par Teresa Pieschacon Raphael)

Fondé en 1985 et dirigé par Giovanni Antonini, l'ensemble milanais Il Giardino Armonico fut un pionnier de l'interprétation sur instruments historiques. Dédié à la musique des XVII^e et XVIII^e siècles, Il Giardino Armonico est une formation à géométrie variable qui compte dans ses rangs, selon les œuvres, de 3 à 30 instrumentistes.

Après 20 ans d'existence, l'ensemble jouit aujourd'hui d'une réputation non disputée et est l'invité des plus grandes scènes du monde, du Concertgebouw d'Amsterdam au Wigmore Hall de Londres, du Konzerthaus de Vienne au Théâtre des Champs-Élysées et au-delà, du Oji Hall de Tokyo au Carnegie Hall de New York et à l'Opéra de Sydney.

En matière discographique, le tableau de chasse d'Il Giardino Armonico est tout aussi glorieux: gratifié de maintes récompenses (Diapason d'Or, Choc du Monde de la Musique, 10 de Répertoire, Grammy Award, Echo-Preis), il fait la part belle à Vivaldi: The Vivaldi Album avec Cecilia Bartoli, une version historique des Quatre Saisons, l'intégrale des Concertos de chambre.

LU 28 MARS 20H15
L'heure bleue –
Salle de musique



IL GIARDINO ARMONICO

GIOVANNI ANTONINI direction

MUSIQUE VENITIENNE DES XVII^E ET XVIII^E

DARIO CASTELL

Sonata decimaquinta a quattro

TARQUINIO MERULA

Canzone a quattro «La Lusignola»
Ciaccona pour deux violons et
basse continue

G.B. BUONAMENTE

Sonata pour 3 violons et basse
continue

GIOVANNI LEGRENZI

Sonata seconda a quattro op. X

ANTONIO VIVALDI

Concerto en do majeur RV 444
pour flautino, cordes et basse
continue

ANTONIO VIVALDI

Concerto en do mineur RV 441 pour
flûte, cordes et basse continue

BALDASSARRE GALUPPI

Concerto a quattro en sol mineur

ANTONIO VIVALDI

Concerto en do majeur RV 443 per
flautino, cordes et basse continue

A VENEZIA

1806 est une année faste dans la vie de Beethoven, et d'une richesse exceptionnelle de compositions. Il est dans la force de l'âge, sa volonté lui a permis de s'accommoder de sa surdité, l'échec de son opéra *Fidelio*, loin de l'abattre, semble avoir au contraire ravivé son inspiration. Dans une véritable frénésie créatrice, il termine la Sonate «Appassionata», compose les trois quatuors «Razumovsky», la Quatrième Symphonie et le Concerto pour violon en ré majeur, qui apparaît comme un modèle de concerto romantique, réinventant sa propre forme. Il est une révolution, moins dans la rupture avec le passé que dans le rôle réservé au soliste d'exprimer les voix intérieures du compositeur, le chant profond de son âme.

«(Viktoria) Mullova pourrait bien être la violoniste la plus élégante, raffinée, à l'expressivité la plus mélodieuse.»
(*The Chicago Tribune*, août 2005)

Son extraordinaire talent attire l'attention du monde entier lorsqu'elle remporte le premier prix du Concours Sibelius d'Helsinki en 1980 et la Médaille d'Or du Concours Tchaïkovski en 1982.

En 2005, Viktoria Mullova explore de nouveaux territoires en s'associant au jeune label Onyx Classics. Elle présente avec lui une série d'enregistrements, dont le premier, comportant les concertos de Vivaldi avec *Il Giardino Armonico* dirigé par Giovanni Antonini, est récompensé par le très convoité Diapason D'Or (2005). En 2009, la violoniste se voit décerner à nouveau le Diapason d'or de l'année, dans la catégorie instrumentale baroque, pour son enregistrement Vivaldi avec *Giuliano Carmignola*, paru chez Deutsche Grammophon. Viktoria Mullova a récemment enregistré deux sonates pour violon de Beethoven.

Il y a quelques années, sir Simon Rattle vous a demandé, Giovanni Antonini, de diriger la Philharmonie de Berlin.

D'abord, j'ai cru qu'il s'agissait d'une blague et j'étais bien sûr un peu troublé. Puis j'ai pensé que je devais me lancer et leur raconter ce que je sais, en espérant qu'ils allaient m'écouter. Cela les a étonnamment intéressés.

(Giovanni Antonini, Extraits d'une interview pour ARTE par Teresa Pieschacon Raphael)

BEETHOVEN

ME 6 AVRIL 20H15

L'heure bleue –
Salle de musique

Enregistrement RSR Espace 2



ORCHESTRE DE CHAMBRE DE BÂLE

VIKTORIA MULLOVA violon

GIOVANNI ANTONINI direction

FRANZ SCHUBERT 1797-1828

Ouverture à l'italienne D 590

LUDWIG VAN BEETHOVEN 1770-1827

Concerto pour violon op. 61

Symphonie n° 2

DU CAURROY

■ VE 29 AVRIL 20H15

Temple Farel

Causerie à 19h30

«Musicologiquement avisée, cette reconstitution fait entendre une prodigieuse palette de timbres, d'alliages, d'accordements et de mixtures. La répartition des voix et des instruments procure un bonheur purement sensuel avant que d'être spirituel.» (Le Monde)

La Missa Pro Defunctis d'Eustache du Caurroy est sans conteste la messe de requiem la plus célèbre de l'ancien régime. La tradition veut qu'elle ait été jouée lors des obsèques d'Henri IV en 1610, bien qu'aucun document d'archive ne le prouve. Plus tard, Sébastien de Brossard, dans son catalogue, affirme qu'elle est devenue la messe de requiem officielle des rois de France: «Cette musique comme le veut le sujet est fort triste, mais de la plus excellente qu'on puisse faire et l'on n'en chante jamais d'autres aux obsèques et aux services des Roys et des Princes à Saint Denis.»

Une messe de requiem ne peut se comprendre sans évoquer les cérémonies, inspirées des funérailles antiques, qui accompagnaient la sépulture d'un roi de France. Le déroulement du temps y joue un rôle prépondérant. Entre l'assassinat du Roi Henri IV le 14 mai 1610 et sa sépulture le 1er juillet, la France est plongée dans un mois et demi de deuil marqué par des cérémonies officielles, des processions, et toute une pompe funèbre qui culmine dans les grandes messes de Notre-Dame de Paris le 30 juin et Saint-Denis le 1er juillet. L'office des défunts chanté par la Chapelle du roi lors de ces messes est chargé de toute l'émotion et de la ferveur de la France entière.

Passant du cabaret renaissance (La Dive Bouteille) à la rencontre envoûtante et mystique des laudes italiennes et des chants soufis, du Requiem des Rois de France à la commedia dell'arte avec son spectacle Viva Venezia!, Douce Mémoire entend fuir la routine et la monotonie. L'ensemble enregistre pour Naïve, K 617 et Zig Zag Territoires. Sa discographie a reçu de très nombreuses récompenses: Diapason d'Or de l'année, Choc du Monde de la Musique, ffff de Télérama.



ENSEMBLE DOULCE MÉMOIRE

Anne Delafosse soprano

Paulin Bündgen alto

Hugues Primard ténor

Thomas Kral baryton

Marc Busnel basse

Judith Pacquier cornet à bouquin

Francis Mercet, Elsa Frank,

Jérémy Papasergio,

et Denis Raisin Dadre bombardes et flûtes à bec

Jacques Henry sacqueboute

Bruno Caillat percussions

Philippe Vallepin récitant

Douce Mémoire est porté par la Région Centre, est aidé par le Ministère de la Culture et de la Communication/DRAC du Centre, au titre de l'aide aux ensembles conventionnés. Douce Mémoire est soutenu par le Conseil Général d'Indre-et-Loire, CulturesFrance-Ministère des Affaires étrangères et la Ville de Tours.

EUSTACHE DU CAURROY 1549-1609

Requiem des Rois de France

DEVENEZ MEMBRES DE LA SOCIÉTÉ DE MUSIQUE DE LA CHAUX-DE-FONDS

Etre membre de la Société de Musique de La Chaux-de-Fonds, c'est :

- Une réduction de CHF 5.– sur une place à chacun des concerts
- Le programme de saison et les programmes des concerts chez vous
- La possibilité de souscrire jusqu'à 2 abonnements **GRANDE SÉRIE**, Salle de musique de L'heure bleue
- Une place gratuite au concert de votre choix (membre soutien)

C'est aussi :

- Contribuer à ce qu'existe en ville de La Chaux-de-Fonds et dans le Canton de Neuchâtel une présence musicale de haut niveau, point essentiel d'une sorte de « chaîne alimentaire » culturelle
- Soutenir le rayonnement culturel de la Ville de La Chaux-de-Fonds et du Canton de Neuchâtel, en Suisse et dans le monde
- Favoriser pour les jeunes l'accès à la musique classique
- Encourager une diversité culturelle alliée à une haute exigence artistique
- Participer à l'activité de la Salle de musique de L'heure bleue, à sa promotion et à son développement
- Vous faire plaisir...

SOCIÉTÉ DE MUSIQUE LA CHAUX-DE-FONDS



RENSEIGNEMENTS GÉNÉRAUX

+41 32 964 11 82
info@musiquecdf.ch
www.musiquecdf.ch